

# L'agenda du



Vendredi 13 mars 2020 : réunion du GRHIL, à 20h30 au local.

Samedi 21 mars 2020 : Sortie à Saint-Quentin (Aisne).

Samedi 4 avril 2020 : Sortie au Tréport.

Mercredi 13 mai 2020 : Sortie commune avec l'A-FODHEZ : 10h, au plateau scolaire

Dimanche 7 juin : Sortie vélo,

Vendredi 12 juin 2020 : réunion du GRHIL, à 20h30 au local.

Dimanche 21 juin 2020 : Sortie au Mont-César : 10h, devant la Vierge.

Samedi 10 octobre 2020 : Sortie champignons (réservée aux membres du Grhil)

Créé en 1989, le Groupe de Recherche d'Histoire Locale, constitué d'une trentaine de membres, s'efforce de :

- Rassembler les documents relatifs à l'histoire de Villers-Saint-Sépulcre et de ses environs.
- Préserver la mémoire collective.
- Restituer le fruit de ses recherches auprès de la population locale.
- Organiser des expositions et des sorties thématiques.

**Deux grandes orientations sont abordées :  
le patrimoine historique et le  
patrimoine naturel**

Si les actions de l'association vous intéressent et si vous souhaitez y participer contactez

Corinne Larenaudie (corinne.larenaudie@sfr.fr).

Tél. : 06 74 83 02 28

<http://grhil.free.fr>

Textes : Corinne Larenaudie, Bruno Maimbourg, Eric Ricart. Photographies : Guy Larenaudie, Bruno Maimbourg, M. de Martel, Eric Ricart.

## Portes de charreteries

Il est impossible de se balader en Picardie sans remarquer de grands portails en bois ouvrant sur les cours des fermes. Ils constituent généralement un passage semi clos nommé charreterie (ou « carrie » en picard)

C'est à la fois un lieu de passage et de stationnement, où l'on plaçait les charrettes chargées de paille ou de foin pour les abriter de la pluie.

La « carrie » est fermée par deux portes pleines : une à deux battants pour les chariots, l'au-

tre à un seul vantail – appelée « potuis » - pour les piétons. Aux pieds des deux profils dormants de la porte permettant le passage des charrettes, on trouvait généralement les bouleroues (ou pierres d'évitement) qui obligeaient les roues à éviter les montants.

Ces portes sont malheureusement trop étroites pour les engins agrico-

les modernes. Depuis le milieu du XXe siècle, de nombreuses portes ont été supprimées. Malgré tout, certaines sont conservées et restaurées.



# Sur le grhil

N° 11

1<sup>ER</sup> SEMESTRE 2020

## Le Grand Prix cycliste du Conseil municipal et des habitants de Villers-St-Sépulcre de 1959 à 1967

En février 1959, M. Cramète, boucher à Villers et coureur au Vélo-Club Beauvaisien, écrit au maire de Villers pour lui annoncer son souhait d'organiser avec quelques amis et commerçants une course dans le village. Il lui demande d'être le porteparole auprès du conseil afin d'obtenir une aide financière. C'est ainsi que naît le Grand Prix Cycliste du Conseil municipal et des habitants de Villers-St-Sépulcre qui a lieu le 14 juillet à neuf reprises entre 1959 et 1967.

Dans la presse locale, il a été possible de retrouver huit des neuf éditions, seule l'édition de 1965 manque à l'appel. Jusqu'en 1964 ou 1965, l'organisation est confiée au Vélo-Club Beauvaisien et en 1966 et 1967 à l'Association Sportive de Beauvais-Marissel. Le nombre d'engagés varie entre 33 et 79, une belle participation au vu des courses ayant lieu le même jour dans l'Oise (Noyon, Thourotte, La Croix-Saint-Ouen, Montataire, Cramoisy). Ouvert aux amateurs de 3<sup>e</sup> et 4<sup>e</sup> catégorie, les coureurs partent pour une centaine de kilomètres et effectuent plusieurs boucles d'un circuit qui traverse Montreuil-sur-Thérain, Merlemont, Rochy-Condé, Bailleul-sur-Thérain, Marguerie, Hermes et Berthecourt. L'arrivée était jugée sous la banderole, rue du Beau Pignon, après la petite côte en venant de Ponchon.

Près de 300 coureurs participent à cette course entre 1959 et 1967. Ils

appartiennent à des clubs locaux (VC. Beauvais, AS Beauvais-Marissel, CC. Nogent, U.C.Liancourt-Rantigny-Clermont, UV Montataire, V.C. Breteuil, S.V. Senlis...) mais aussi de région parisienne (A.C. Boulogne Billancourt, C.S.M. Puteaux, E.S. Gervais-Lilas, A.C. 20e...). Il faut également noter la participation de Villersois à cette épreuve : Bernard Cramète (1959-1960) et Jean-Pierre Boulenger (1961-1964).



Photo prise de la maison de M. de Martel (1960's)

### Palmarès des vainqueurs

1959 : C. Delafontaine (VC Beauvais)

1960 : D. Dubus (VC Méru)

1961 : D. Corbillon (UC Liancourt-Rantigny-Clermont)

1962 : R. Saintomer (CC Nogent)

1963 : R. Garcia (VC Beauvais)

1964 : M. Martin (SV Senlis)

1966 : L. Boucher (VC Breteuil)

1967 : D. Chabeau (AC 20e)



Beaucoup de monde à l'issue du Prix de Villers-St-Sépulcre : De gauche à dr., Marcel Discontigny, Vidor, Saintomer le vainqueur et Dovillet, excellent second



## Une araignée spectaculaire

L'argiope fasciée femelle est une des plus belles araignées d'Europe pouvant mesurer jusqu'à 25mm. Son corps est orné de stries noires et jaunes lui valant aussi le nom d'épeire frelon.



Argiope bruennichi

Elle tisse une toile géométrique dans de hautes herbes dans un milieu ensoleillé et moyennement humide. Un ruban de soie en forme de z, le stabilimentum, traverse sa toile pour la

rendre plus solide quand viennent s'y prendre au piège de gros insectes comme les sauterelles ou les libellules. Placée au centre de sa toile tête

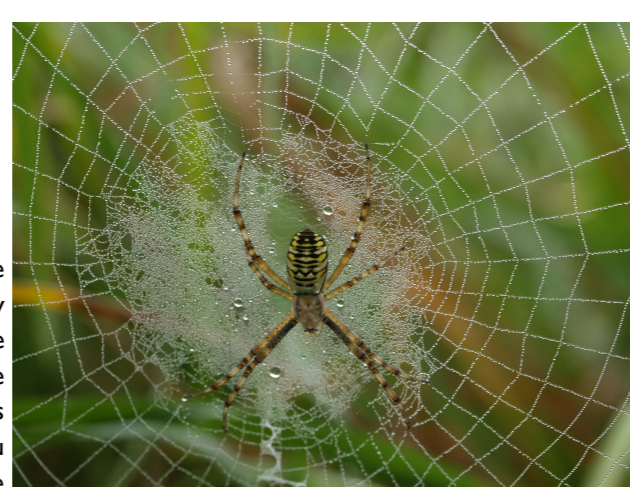
en bas, elle guette ses proies, les immobilise, les emmaillote dans une nappe de soie et les tue en les mordant de ses puissantes chélicères. A la fin de l'été, le mâle, beaucoup plus petit (5mm) et terne menant une vie errante, se rapproche de la toile de la femelle pour l'accouplement. Il meurt souvent dévoré par sa belle.

Nous rencontrons habituellement cette araignée au Mont-César et dans le marais de Bresles.

Lorsque l'épeire frelon est prête à pondre, elle construit un à deux cocons en forme de montgolfière fixés aux herbes qui l'en-



vironnent. Elle y placera 400 à 500 œufs. La ponte passera l'hiver à l'abri du froid et de l'humidité. Au printemps, sous l'effet des rayons du soleil les jeunes araignées se disperseront.



## Retour sur l'exposition sur l'école

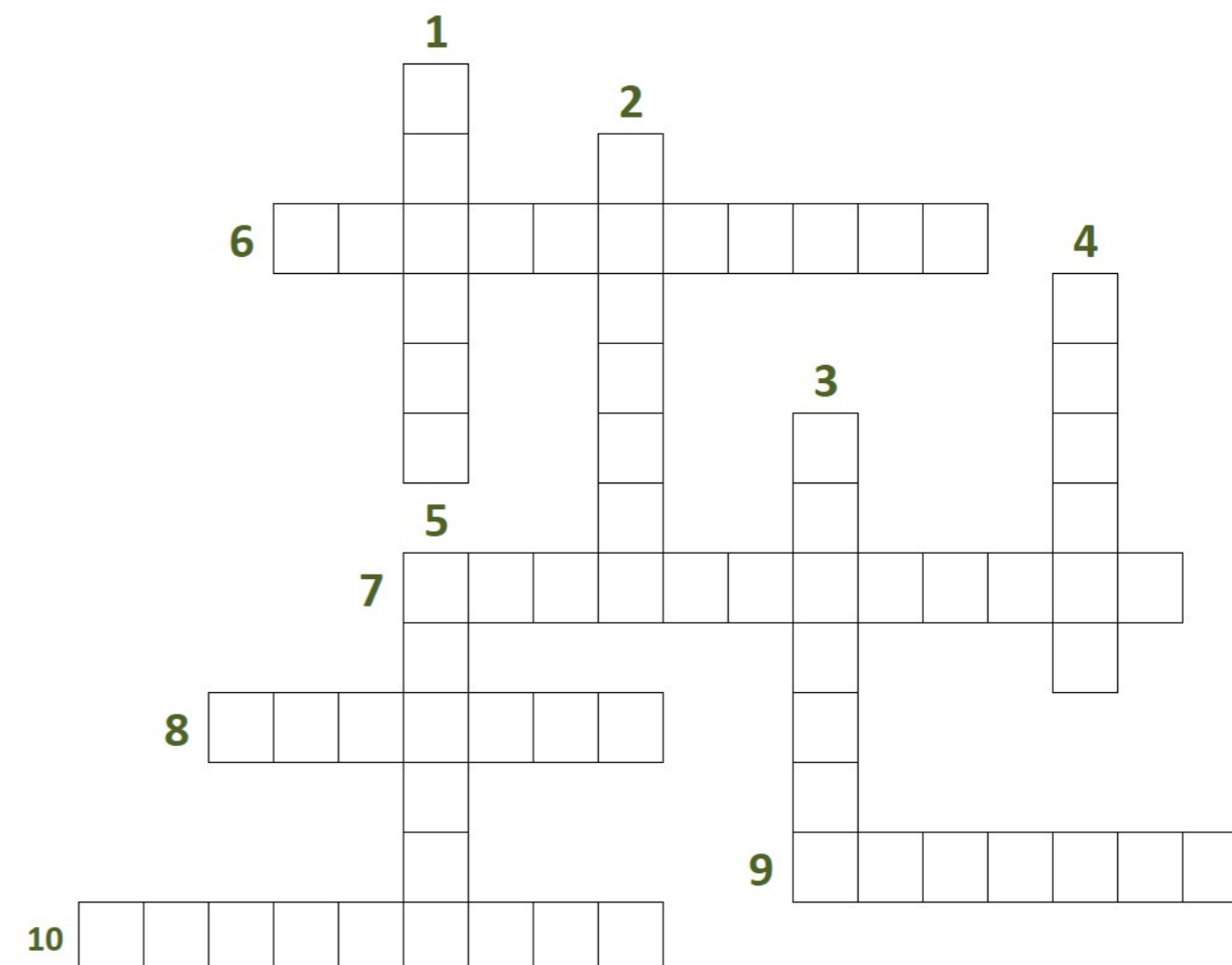
Du 13 au 15 septembre 2019, le Grhil fêtait ses 30 ans d'existence en mettant à l'honneur les 50 ans du groupe scolaire de Villers-Saint-Sépulcre.

Un beau succès pour cette manifestation avec plus de 300 visiteurs ! Une dictée publique dans une salle de classe des années 60 reconstituée, une exposition de photos de classe, des manuels et cahiers d'école, un rallye pédestre ont notamment été proposés lors de ce week-end.



## Mots croisés des maires

Complétez la grille des mots croisés avec les noms de famille des maires de Villers ..



1-Son prénom évoque un cousin proche.

2-Partie d'une orange ou d'une ville mais avec un "C".

3-Pas Alexandre mais Arlette.

4-Avec lui est arrivée la nouvelle mairie.

5-Note de musique qui se traîne.



6-Le stade du village porte son nom.

7-A amener Charlot à Villers.

8-Poli avec les femmes avec un "L" en moins.

9-Des attaches sans "S" à la fin.

10-A une voyelle près fait son pain.

Corrections à découvrir sur le site internet du Grhil : <http://grhil.free.fr>